

Korg Pa800

Операционная система версии 1.50

Профессиональная станция аранжировщика

Официальный и эксклюзивный дистрибьютор компании Korg на территории России, стран Балтии и СНГ — компания A&T Trade.

Данное руководство предоставляется бесплатно. Если вы приобрели данный прибор не у официального дистрибьютора фирмы Korg или авторизованного дилера компании A&T Trade, компания A&T Trade не несет ответственности за предоставление бесплатного перевода на русский язык руководства пользователя, а также за осуществление гарантийного сервисного обслуживания.

© ® A&T Trade, Inc.

Гарантийное обслуживание

По всем вопросам, связанным с ремонтом или сервисным обслуживанием профессиональной станции аранжировщика Pa800, обращайтесь к представителям фирмы Korg — компании A&T Trade. Телефон для справок (495) 796-9262; e-mail: synth@soundmanage.ru

Новые функции Pa800 версии 1.50

При обновлении операционной системы до версии 1.50, в Pa800 добавляются следующие функции.

Различные режимы	2
Сенсорное управление слайдерами, регуляторами, регистрами и числовыми полями	2
Автоматическое размытие треков при изменении их громкости	3
Dry On/Off — Send to Master FX и Pan FX	3
Mono Left Track Type	3
Режим записи стиля	3
Изменения страницы Record 1	3
Изменения страницы Record 2	4
Новая страница Guitar Mode	4
Новые типы аккордов	4
NTT Type	4
Мониторинг экспрессии (сообщения CC#11)	6
Страница Noise/Guitar	6
Гитарный трек	6
Изменения меню страницы	7
Выход из режима Step Record без сохранения	7
Режим гитары	7
Параметры режима гитары	10

Режим воспроизведения песни	10
Запоминание Track EQ в Song Play — Global Setup	10
Режим MP3	10
Воспроизведение файлов MP3	10
Запись файлов MP3	11
Режим секвенсера	13
Модификация страницы RX Convert	13
Автоматическое добавление гитарных звуков с RX Noises на гитарные треки SMF	13
Выход из режима Step Record без сохранения	13
Глобальный режим	14
Цвет подсветки	14
Фильтр MIDI-нот	14
Плата MP3	14
Мастер-эквалайзер	14
Музыкальные ресурсы.	15
Новые стили	15
Новые гитарные звуки	15

При покупке нового инструмента Pa800, он может быть уже оснащен операционной системой версии 1.50. Для проверки, перейдите на страницу Media > Utility и прочтите номер версии в нижней части дисплея.

Для загрузки новой операционной системы, пожалуйста, прочтите инструкции, приложенные к инсталляционному файлу, на веб-сайте (www.korgpa.com).

При обновлении операционной системой до версии 1.50, обязательно также загрузите новые музыкальные ресурсы (версии 1.5 или старше), доступные на том же веб-сайте.

Предупреждение: Перед загрузкой новых музыкальных ресурсов обязательно сохраните все ваши старые данные на носитель, иначе они будут навсегда утеряны.

Совет: После загрузки новой ОС, вам может потребоваться перекалибровать сенсорный дисплей (Global > Touch Panel Calibration).

Добавленные в предыдущие версии ОС функции

Pa800 версии 1.02

(Только обновление версии. Новые возможности отсутствуют.)

Pa800 версии 1.01

(Только обновление версии. Новые возможности отсутствуют.)

Различные режимы

Сенсорное управление слайдерами, регуляторами, регистрами и числовыми полями

В новой версии ОС, вы можете касаться слайдеров, регуляторов и регистров на экране и менять их положение перетаскиванием. Также, вы можете менять значения числовых полей перемещением пальца вверх-вниз или влево-вправо.

- **Слайдеры:** Коснитесь пальцем слайдера и удерживайте его. Затем перемещайте палец вверх-вниз для изменения положения.

- **Регистры:** Коснитесь пальцем слайдера регистра и удерживайте его. Затем перемещайте палец вверх-вниз для изменения положения.
- **Регуляторы:** Коснитесь пальцем регулятора и удерживайте его. Затем перемещайте палец вверх (или вправо) для вращения регулятора по часовой стрелке или вниз (или влево) для вращения регулятора против часовой стрелки.
- **Числовые поля:** Коснитесь пальцем числового поля и удерживайте его. Затем перемещайте палец вверх (или вправо) для увеличения значения или вниз (или влево) для его уменьшения.
- **Темп:** В специальном поле темпа вы можете менять значение темпа, аналогично другим числовым полям. Это позволяет получить плавные акселерандо и ритардандо.

Автоматическое размытирование треков при изменении их громкости

При изменении громкости мьютированного трека, он автоматически переходит в режим воспроизведения. Поэтому больше не требуется его размытировать вручную.

Dry On/Off — Send to Master FX и Pan FX

В режимах воспроизведения стиля, воспроизведения песни и секвенсера на странице Mixer/Tuning > Volume/Pan добавлен флажок “Dry On/Off”.

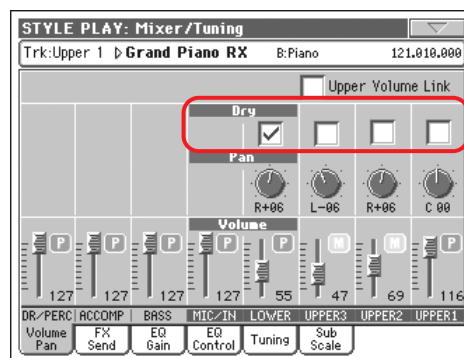
Дополнительно, убрано значение Pan = Off. При установке Dry в Off, панорама остается в соответствии с положением регулятора Pan.

Dry ▶ PERF, ▶ PERFSty, ▶ STS

Данный флажок включает/отключает прямой (необработанный) сигнал.

Поле отмечено: Прямой (необработанный) сигнал проходит на выход, микшируясь с эффектами.

Поле не отмечено: Прямой (необработанный) сигнал не проходит на выход, а подается только на эффекты. Сигнал эффектов панорамируется (только для стереоэффектов) согласно значению Pan.



Mono Left Track Type

В режимах воспроизведения стиля, воспроизведения песни и секвенсера на странице Track Controls > Mode добавлена опция “Mono Left” параметра Type.

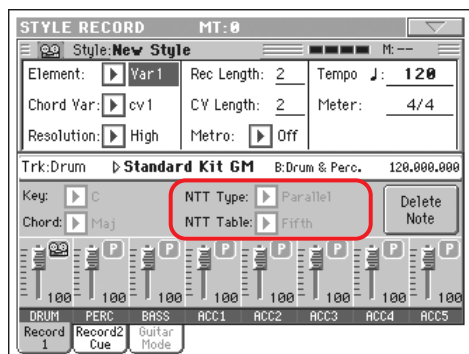
Type ▶ PERF, ▶ PERFSty, ▶ STS

Mono Left: Монофонический трек, но приоритетно назначенный на нижнюю ноту.

Режим записи стиля

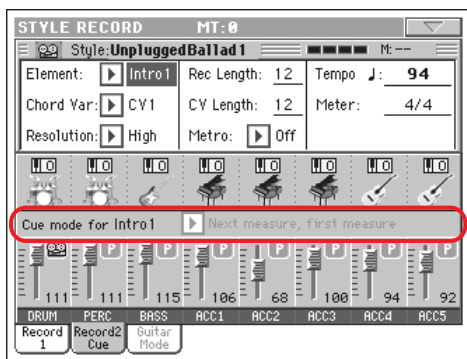
Изменения страницы Record 1

На странице Record 1 добавлен новый параметр NTT Type и удалена команда “Сору Key Chord” (теперь доступная в меню страницы).



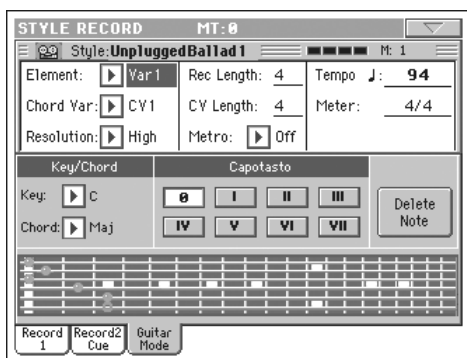
Изменения страницы Record 2

На странице Record 2 добавлен параметр Cue (ранее находящийся на третьей странице параметр “Cue” удален). Он также переименован в “Record 2/Cue”.



Новая страница Guitar Mode

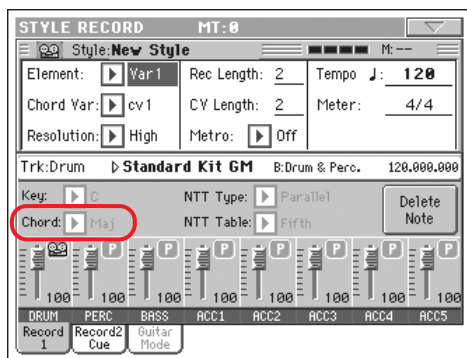
В режиме записи стиля добавлена страница Guitar Mode. Доступ к ней возможен только при выборе гитарного трека (см. ниже), иначе ярлык Guitar Mode будет недоступен и иметь серый цвет.



См. подробности в разделе “Режим гитары”, далее.

Новые типы аккордов

Параметром “Chord” на странице Record 1 можно выбрать два дополнительных типа аккордов: Flat Fifth (5b) и Diminished Seventh (dim7).

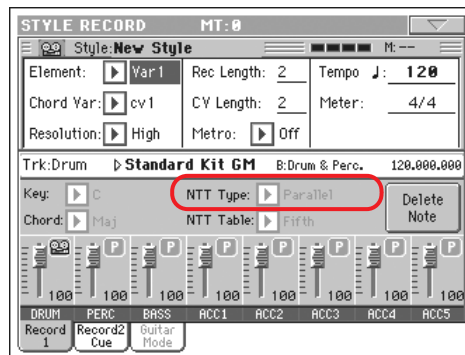


NTT Type

На странице Style Record > Record 1 добавлен параметр NTT Type, позволяющий выбирать режимы NTT: Parallel (классический) или Fixed (новый).

Замечание: Эти параметры недоступны для треков ударных, перкуссии или гитары, в этом случае они имеют серый цвет.

Замечание: Параметры NTT программируются отдельно для каждого трека элемента стиля.



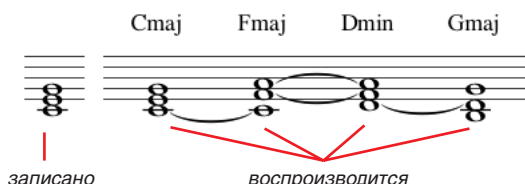
NTT (таблицы транспонирования нот) являются удобными алгоритмами, позволяющими аранжировщикам Korg преобразовывать распознанные аккорды в музыкальные паттерны. Таблица транспонирования нот (NTT) определяет, каким образом аранжировщик будет транспонировать ноты паттерна, когда распознанный аккорд несколько отличен от оригинального аккорда соответствующей вариации. Например, если вы записываете только вариацию аккорда для CMaj, когда на клавиатуре распознан аккорд CMaj7, аранжировщик должен транспонировать часть нот для воссоздания отсутствующей 7 ступени.

Имеются два основных типа NTT:

- При выборе типа Parallel, ноты транспонируются в пределах области, заданной параметром Wrap Around. Эти таблицы идеально подходят для мелодических партий.



- При выборе типа Fixed, аранжировщик по возможности минимально перемещает ноты, создавая естественные легато и смены аккордов. Эти таблицы идеально подходят для треков аккордов (струнные, фортепиано, и т.д.).



Замечание: Для соответствия со спецификацией Korg, рекомендуется устанавливать NTT в “No Transpose” для Intro 1 и Ending 1.

Parallel/Root: В отсутствующие ноты транспонируется тоника (в CMaj = C).

Parallel/Fifth: В отсутствующие ноты транспонируется 5 ступень (в CMaj = G).



Parallel/i-Series: Все оригинальные паттерны должны программироваться на аккордах “Maj7” или “min7”. При загрузке старых стилей Korg i-Series, эта опция выбирается автоматически.



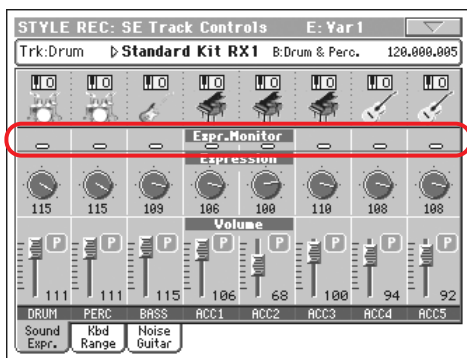
Parallel/No Transpose: Транспонирование отключено. Паттерн воспроизводится так, как он был записан. Это — стандартная установка для Intro 1 и Ending 1 в оригинальных стилях Korg (где обычно записана последовательность аккордов, неизменная для любой тональности).

Fixed/Chord: Данная таблица по возможности минимально перемещает ноты, создавая естественные легато и смены аккордов. Эти таблицы идеально подходят для треков аккордов (струнные, фортепиано, и т.д.). В отличие от режима Parallel, программируемые аккорды не транспонируются согласно параметру Wrap Around, а всегда базируются на оригинальной позиции, отслеживая общие между аккордами ноты.

Fixed/No Transpose: Программируемые ноты могут транспонироваться только общим транспонированием (Master Transpose). Они не транспонируются при смене аккордов.

Мониторинг экспрессии (сообщения СС#11)

На страницу Style Record > Style Element Track Controls > Sound/Expression добавлена визуальная линейка индикаторов.



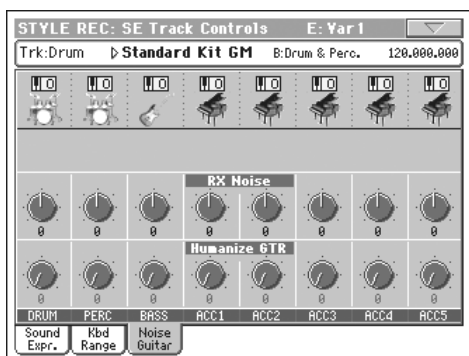
Expr. Monitor

Этими индикаторами удобно контролировать наличие сообщений СС#11 (Expression) в треке. Данные сообщения могут изменять громкость трека. Их достаточно сложно отследить, необходимо пользоваться страницей Event Edit.

Данный монитор позволяет просматривать на странице Event Edit только треки, содержащие сообщения экспрессии. Нажмите кнопку START/STOP для запуска воспроизведения и смотрите на индикаторы. Если один из них загорится, вы можете на странице Event Edit выбрать соответствующий трек и удалить лишние сообщения Expression.

Страница Noise/Guitar

В секции Style Record > Track Controls добавлена новая страница Noise/Guitar.



RX Noise ▶ STYLE

Используйте данные регулировки для изменения громкости RX Noises в соответствующем треке. Эти изменения воздействуют на все типы треков (изменяют звук, содержащий RX Noises).

Humanize GTR ▶ STYLE

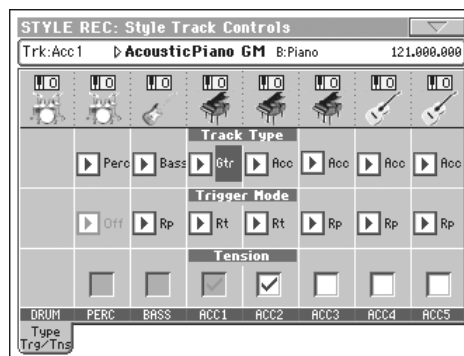
Используйте данные регулировки для установки случайного значения позиции, velocity и длительности нот гитарных треков (см. ниже). Эти регулировки для других типов треков недействительны.

Гитарный трек

На странице Style Record > Style Track Controls > Type/Tension/Trigger добавлен новый тип трека — гитарный.

Track Type ▶ STYLE

Gtr: Гитарный трек. Этот тип трека использует режим гитары для создания гитарного боя. При его выборе, параметр “Tension” становится не редактируемым (он автоматически включается).



Изменения меню страницы

В меню страницы режима записи стиля добавлена команда “Copy Key/Chord”, перенесенная сюда со страницы Record 1.



Выход из режима Step Record без сохранения

При выборе команды меню “Exit from Record”, если выбран режим Overdub/Overwrite Step Record, диалоговое окно предлагает на выбор отмену, сброс или сохранение изменений.



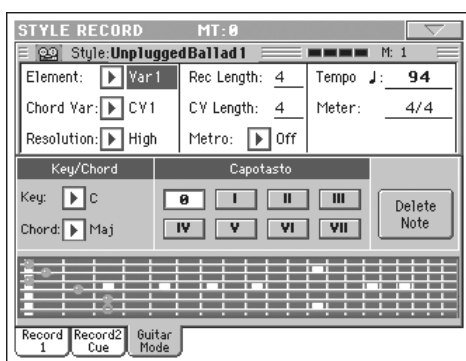
Cancel: Выход отменяется, и редакция продолжается.

No: Изменения не сохраняются, и окно Step Record закрывается.

Yes: Изменения сохраняются, и окно Step Record закрывается.

Режим гитары

Для входа в режим гитары, выберите страницу Guitar Mode в режиме записи стиля.



Замечание: Для доступа к этой странице нужно выбрать гитарный трек, иначе ярлык *Guitar Mode* останется недоступным (серым).

Замечание: При программировании гитарного трека с внешнего секвенсера необходимо связать гитарные треки с нужным каналом. Перейдите на страницу *Global > MIDI > MIDI IN Channels* и назначьте соответствующий трек стиля (обычно Acc1 ~ Acc5) на аналогичный канал гитарного трека на внешнем секвенсере. Затем перейдите на страницу *Style Record > Style Track Controls > Type/Tension/Trigger* и установите для этого трека тип “Gtr” (см. “Guitar Track Type”).

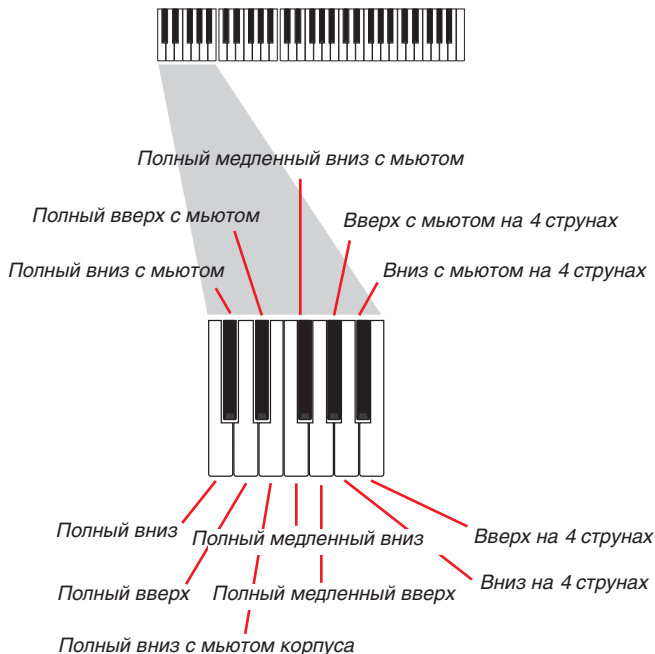
Режим гитары позволяет быстро создавать естественные партии ритм-гитары без необходимости пользоваться нудным MIDI-программированием. Просто запишите несколько нот, чтобы получить ритмические гитарные треки, где каждый аккорд будет звучать согласно реальной позиции на гитаре, а не генерироваться простым транспонированием записанного паттерна.

Обзор записи

Запись гитарного трека отличается от записи обычных, где она осуществляется игрой соответствующих нот мелодической линии. Для гитарных треков надо брать ноты, соответствующие режимам боя или играть арпеджио (перебор) на клавишах, соответствующих шести струнам (и специальных клавишах, соответствующих тонике и квинте). Далее будут описаны различные управляющие клавиши.

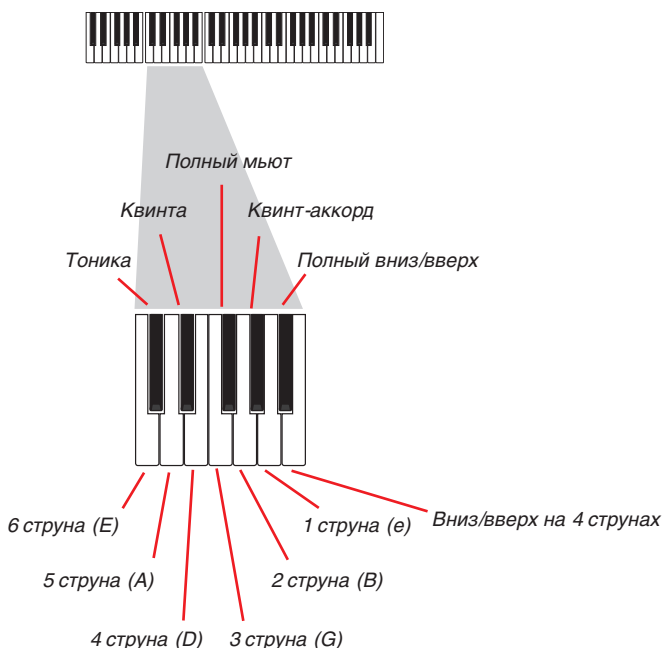
Запись типов боя

Нижняя октава 61-нотной клавиатуры используется для выбора типа боя. Нажатием этих клавиш можно моментально воспроизводить различные виды боя (см. рис.).



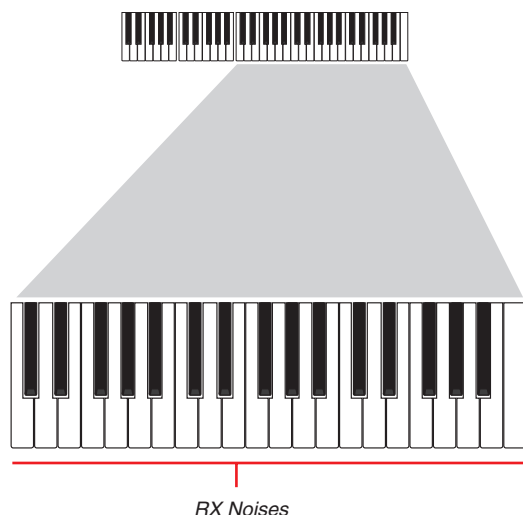
Запись отдельных струн

Вторая октава 61-нотной клавиатуры используется для выбора отдельных струн (возможно нескольких) для игры арпеджио или квинт-аккордов. Можно играть либо спокойным перебором на шести гитарных аккордах, назначенных на клавиши C~A, либо с помощью верхних клавиш воспроизводить записанные в быстром темпе арпеджио. Тоника всегда назначена на ноту C#, а квинта — на ноту D#; с их помощью всегда можно взять самую низкую ноту арпеджио. Имеется также клавиша сброса (F#).



Запись RX Noises

Верхние три октавы 61-нотной клавиатуры используются для запуска RX Noises.



Выбор капо

Кроме типов боя, отдельных струн и RX Noises, также можно выбрать капо (каподастр). Имейте в виду, что это может прерывать звук некоторых отдельных струн, в зависимости от аккорда. Звучащие и мьютированные струны отображаются на диаграмме (см. далее).

Выбор Key/Chord

Паттерн записывается в тональности, определяемой парным параметром Key/Chord. Однако, этот параметр существует только при воспроизведении элементов стиля Intro 1 и Ending 1. Для Intro 1 и Ending 1 (для обеих вариаций аккорда 1 и 2) можно определять различные аккорды. Это осуществляется с помощью нижней октавы MIDI (C-1 ~ B-1). Типы аккордов вводятся с использованием velocity, как показано ниже.

Velocity	Тип аккорда
1	Мажор
2	Мажорный сектаккорд
3	Мажорный септаккорд
4	Мажорный сектаккорд с пониженной квинтой
5	Увеличенная кварта
6	Увеличенная секунда
7	Мажорный септаккорд с увеличенной квартой
8	Минор
9	Минорный сектаккорд
10	Минорный септаккорд
11	Минорный септаккорд с пониженной квинтой
12	Минорный септаккорд с повышенной септимой
13	Доминант септаккорд
14	Септаккорд с пониженной квинтой
15	Септаккорд с увеличенной квартой
16	Уменьшенное трезвучие
17	Уменьшенный мажорный септаккорд
18	Увеличенное трезвучие
19	Увеличенный септаккорд
20	Увеличенный мажорный септаккорд
21	Мажор без 3 ступени
22	Мажор без 3 и 5 ступени
23	Пониженная квинта
24	Уменьшенный септаккорд

Воспроизведение паттерна

В режиме воспроизведения стиля записанный гитарный паттерн транспонируется согласно алгоритму распознавания аккордов с клавиатуры. Способ транспонирования зависит от программирования паттерна, выбранных позиций, режимов боя и т.д.

Параметры режима гитары

Ниже приведено подробное описание параметров страницы Guitar Mode.

Key/Chord ▶ STYLE

Данная пара параметров позволяет определить оригинальные тонику трека и тип аккорда. Параметр действует иначе, чем на других треках. Если для других треков он всегда является опорной tonикой для транспонирования NTT, то для гитарных треков имеются отличия для записи вариации аккордов элементов стиля Intro или Ending, и вариации аккорда другого типа:

- Для большинства вариаций аккорда, этот аккорд используется только для прослушивания при записи. При воспроизведении в режиме воспроизведения стиля, аккорд подчиняется алгоритму распознавания аккордов.
- Для вариаций аккорда 1 и 2 вступления (Intro) и коды (Ending), этот аккорд используется в качестве опорной тоники последовательности аккордов.

Capo (0, I...X) ▶ STYLE

Капо (каподастр) является передвижным устройством, крепящимся на гриф гитары, и служит для подъема высоты звучания всех струн одновременно. Он уменьшает длину струн, а соответственно тембр и позицию аккордов (но не их структуру).

0: Открытые струны без капо.

I...X: Положение капо на грифе (т.е., “I” соответствует первому ладу, “II” — второму и т.д.).

Диаграмма

Диаграмма отображает табулатуру аккорда. Для этого используются следующие символы:

Красная точка: Зажатая струна (воспроизводимая нота).

Белая точка: Квинта, звучащая на ноте D#2.

X: Мьютированная нота (не звучащая).

Светло-серая полоса: Барре (указательный палец поперек струн, аналогично мобильному капо).

Темно-серая полоса: Капо.

Режим воспроизведения песни

Запоминание Track EQ в Song Play — Global Setup

Track EQ ▶ STYLE^{Sng}

Параметр Track EQ входит в состав основных установок режима воспроизведения песни (Song Play — Global Setup). Это помогает адаптировать звучание Pa800 к привычному для пользователя при воспроизведении любого MIDI-файла. Хотите меньше басов? Сохраните соответствующую эквализацию, и бас будет ослаблен во всех последующих песнях.

Замечание: Установки эквализации секвенсеров 1 и 2 отличаются друг от друга.

Режим MP3

Воспроизведение файлов MP3

Если в Pa800 установить опциональную плату MP3 (EXBP-Dual MP3), можно будет воспроизводить одновременно один или два файла MP3 с помощью встроенных секвенсеров. Также можно микшировать файлы MP3 и SMF, назначая их на встроенные секвенсеры.

В режиме воспроизведения песни загрузка файлов MP3 производится аналогично загрузке стандартных MIDI-файлов. Используйте слайдер SEQUENCER-BALANCE для установки баланса секвенсеров. Нажмите ярлык Lyrics для просмотра содержащегося в файлах MP3 текста (при его наличии). Добавляйте файлы MP3 в списки воспроизведения (Jukebox) или в базу данных (SongBook).

При смене темпа файлы MP3 плавно ускоряются или замедляются (в пределах $\pm 30\%$ от оригинального темпа). Этот процесс производится за счет прецизионного алгоритма временного растяжения-сжатия от Korg.

Также компания Korg обновила алгоритмы перестройки высоты тона, позволяющие транспонировать файлы MP3 в подходящую для вокала тональность с помощью общего транспонирования (Master Transpose). Имейте в виду, что транспонирование ограничено диапазоном от -6 до +5 полутонов, который перекрывает всю октаву, и вместе с тем позволяет избежать искажений звука. Транспонирование за пределами этого диапазона не работает. Поэтому, даже если дисплей отображает значение транспонирования +7, соответствующая настройка файла MP3 будет ограничена +5 полутонами.

При назначении файла MP3 на один из встроенных секвенсеров в области соответствующей песни отображаются следующие параметры.

Пиктограмма типа песни Имя песни



Общее время Прошедшее время Вариация темпа

Пиктограмма типа песни

 Добавлена пиктограмма MP3.

Формат MPEG Layer-3, или MP3 (расширение файла: *.MP3) — доступна при установленной опции EXBP-Dual MP3. Это — сжатый аудиофайл, созданный в компьютере или непосредственно в Pa800.

Общее время

Параметр доступен только при выборе файла MP3.

Общая длительность (в минутах:секундах) выбранного файла MP3.

Прошедшее время

Параметр доступен только при выборе файла MP3.

Прошедшее время (в минутах:секундах) воспроизводимого файла MP3.

Вариация темпа

Параметр доступен только при выборе файла MP3.

Вариация оригинального темпа файла MP3 в пределах $\pm 30\%$ от оригинального темпа.

Запись файлов MP3

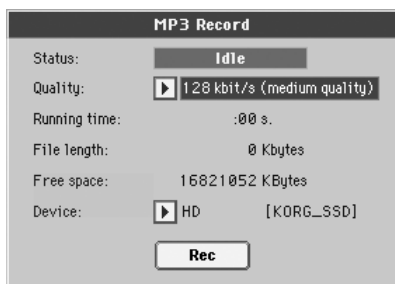
Если в Pa800 установлена опция EXBP-Dual MP3, исполнение можно записать в файл MP3.

Замечание: В режимах секвенсера или Media запись MP3 невозможна.

Замечание: Если при записи включен мастер-эквалайзер, в файл MP3 записывается эквализированный сигнал. Она также активна при воспроизведении. Если файл MP3 будет воспроизводиться в Pa800, рекомендуется выключать мастер-эквалайзер при записи.

- Записывается все сыгранное на клавиатуре, стили и стандартные MIDI-файлы, воспроизводимые секвенсером. Также записываются аудиосигналы со входа Audio Input 1 (микрофонный или линейный входы) и гармонические голоса, сгенерированные голосовым процессором.
- Воспроизведение файлов MP3 не записывается.

Для входа в запись, удерживая нажатой кнопку SHIFT, нажмите кнопку RECORD. Отобразится диалоговое окно MP3 Record.



Если запись не запущена, в поле Status отображается Idle.

Выберите нужное аудиокачество MP3 в выпадающем меню Quality. Чем выше качество, тем больше размер файла MP3.

Параметром Device выберите устройство для временного хранения записанного файла MP3. Это не окончательное место хранения файла, после окончания записи его можно будет сохранить в другое. Однако, выбранного дискового пространства должно быть достаточно для хранения файла, что можно оценить по полю Free space.

Замечание: В качестве устройства, которое используется для временного хранения файла, выбирается устройство, определенное по умолчанию. Его можно сменить в меню Device. Возможна запись во внутреннюю флэш-память SSD-U, на опциональный жесткий диск или подключенное к портам USB устройство.

По окончании подготовки, нажмите дисплейную кнопку Rec для старта записи. Кнопка Rec сменится на Stop, и последующее ее нажатие остановит запись. Также, метка Idle сменится на Recording.



При желании можно нажать кнопку EXIT для выхода из этого диалогового окна и перехода на страницы воспроизведения стиля или песни. Для возврата в диалоговое окно еще раз нажмите SHIFT+REC.

При выходе из диалогового окна MP3 Record в процессе записи, на дисплее будет мигать большая буква "R".



В процессе записи в данном диалоговом окне можно оценивать время записи, длительность файла и свободное дисковое пространство. Максимальное время записи зависит от свободного пространства на выбранном устройстве.

После нажатия Stop запись остановится, и отобразится следующее диалоговое окно.



Нажмите кнопку редактирования текста (**T**) для наименования файла MP3. Нажмите кнопку Browse для выбора устройства и директории, куда будет сохранен файл. Нажмите кнопку Save для сохранения файла.

После сохранения можно прослушать файл MP3 в режиме воспроизведения песни, аналогично другим песням.

Также файл MP3 через интерфейс USB можно передать в компьютер для дальнейшей редакции.

Замечания

Аудиовыходы

- Аудиосигналы платы MP3 можно подавать только на аудиовыходы Left+Right.

Воспроизведение

- Записанные с низкой частотой дискретизации файлы MP3 могут звучать некачественно. Это вызвано природой файлов MP3.

Запись

- Можно записать в файл MP3 все воспроизводимое инструментом Pa800, включая вокал (то есть, все исполнение). Однако, другие файлы MP3 записать невозможно.

Устройства

- Оставьте запас дискового пространства устройства, на которое производится запись. Нехватка свободного места может привести к возникновению проблем при записи файла.
- Производите регулярное обслуживание устройств хранения информации. Дефрагментацию и обслуживание встроенных устройств можно осуществлять посредством утилит PC при коммутации Pa800 с компьютером через USB.

Режим секвенсера

Модификация страницы RX Convert

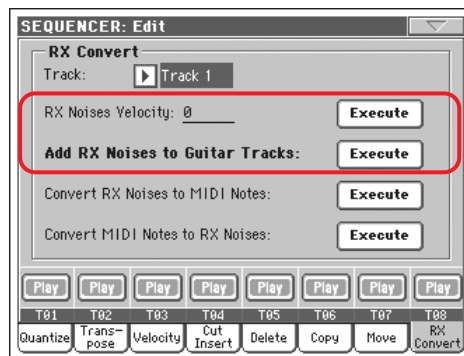
На модифицированной странице Edit Song > RX Convert режима секвенсера добавлены два новых параметра.

RX Note Velocity

Данный параметр устанавливает громкость RX Noises на выбранных треках.

Add RX Noises to Guitar track

Данный параметр автоматически анализирует стандартный MIDI-файл и добавляет RX Noises в гитарные треки (см. далее).



Автоматическое добавление гитарных звуков с RX Noises на гитарные треки SMF

С помощью команды “Add RX Noises to Guitar track” можно сканировать отдельный трек или весь стандартный MIDI-файл на предмет обнаружения гитарного боя, сыгранного на нейлоновых, металлических струнах или электрогитаре.

После сканирования, на эти треки автоматически назначается соответствующий гитарный звук, и при необходимости автоматически добавляются RX Noises.

Это означает, что нажатием всего на одну кнопку можно преобразовать любой стандартный MIDI-файл в супер-реалистичную песню с естественным гитарным исполнением!

Выход из режима Step Record без сохранения

При выборе команды меню “Exit from Record”, если выбран режим Overdub/Overwrite Step Record, диалоговое окно предлагает на выбор отмену, сброс или сохранение изменений.

Cancel: Выход отменяется, и редакция продолжается.

No: Изменения не сохраняются, и окно Step Record закрывается.

Yes: Изменения сохраняются, и окно Step Record закрывается.



Глобальный режим

Цвет подсветки

На странице Global > General control > Interface добавлен параметр "Background color".

Background color ▶ GBL^{Gbl}

С помощью параметра можно выбрать различные цвета подсветки дисплея: Default, Light Blue 1, Light Blue 2, Light Green 1, Light Green 2, Light Orange 1, White.

Фильтр MIDI-нот

На странице MIDI > Filters появился новый фильтр.

Filter ▶ GBL^{Gbl}

Note: Нотные события.

Плата MP3

На странице Global > Audio Output > Met/MP3/Speaker добавлена регулировка громкости MP3.

Данная секция доступна только при установке опции EXBP-Dual MP3.

Max Volume ▶ GBL^{Gbl}

Данный параметр устанавливает максимальную громкость плеера MP3. Она позволяет осуществлять баланс громкостей файлов MP3 с песнями и стилями SMF.

0 — 100: Максимальная громкость в процентах.

Audio Out

Данный не редактируемый параметр отображает фиксированный аудиовыход (Left+Right) плеера MP3.

Мастер-эквалайзер

В секции Global > Audio Setup добавлен полупараметрический мастер-эквалайзер с регулировками низких, средних и высоких частот. Он расположен в конце аудиотракта непосредственно перед аудиовыходами.

***Замечание:** Когда мастер-эквалайзер включен, полифония снижается до 118 нот.*

Enable ▶ GBL^{Gbl}

Данный флажок включает или отключает мастер-эквалайзер.

Low Gain ▶ GBL^{Gbl}

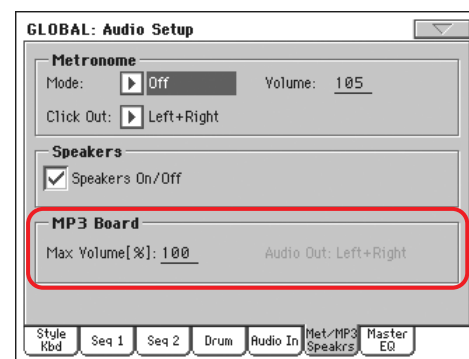
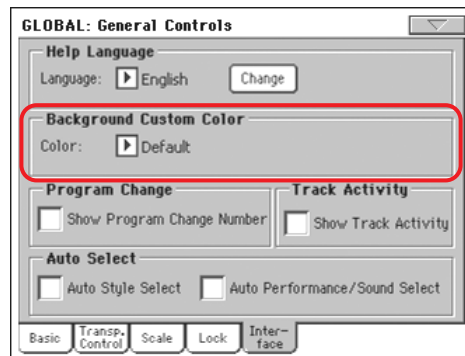
Данный параметр устанавливает эквализацию на низких частотах. Это — полочный фильтр. Значения отображаются в децибелах (dB).

-18 — +18 dB: Усиление/ослабление низких частот в децибелах.

Mid (Middle) Gain ▶ GBL^{Gbl}

Данный параметр управляет полупараметрической мастер-эквализацией среднечастотного диапазона. Эквалайзер представляет собой колокольный фильтр с центральной частотой, устанавливаемой регулятором Freq. Значения отображаются в децибелах (dB).

-18 — +18 dB: Усиление/ослабление средних частот в децибелах.



Mid (Middle) Freq ▶ GBL^{Gb1}

Данный параметр устанавливает центральную частоту полупараметрического среднечастотного диапазона. Значения отображаются в герцах (Hz).

100 Hz — 10 kHz: Центральная частота в герцах.

Hi (High) Gain ▶ GBL^{Gb1}

Данный параметр управляет мастер-эквализацией на высоких частотах. Эквалайзер представляет собой полочный фильтр. Значения отображаются в децибелах (dB).

-18 — +18 dB: Усиление/ослабление высоких частот в децибелах.

Музыкальные ресурсы

При обновлении операционной системы до версии 1.50, обязательно также загрузите новые музыкальные ресурсы (версии 1.50 или старше).

Можно загрузить самые последние обновления музыкальных ресурсов с веб-сайта (www.korgpa.com). Пожалуйста прочтите инструкции, приложенные к инсталляционному файлу.

Предупреждение: Перед загрузкой новых музыкальных ресурсов обязательно сохраните все старые данные на носитель, иначе они будут навсегда утеряны.

Предупреждение: Музыкальные ресурсы версии 1.50 невозможно загрузить в предыдущие версии операционной системы.

Новые стили

Для работы с гитарным треком добавлены новые стили.

Новые гитарные звуки

Для работы в новом режиме гитары добавлены новые гитарные звуки. Они находятся на страницах 19 и 20 гитарного банка.

CC00	CC32	PC	Имя
121	16	24	RealNylon Gtr ST
121	17	24	Real Nylon Gtr
121	28	25	RealSteel Gtr ST
121	29	25	RealFolk Gtr ST1
121	30	25	RealFolk Gtr ST2
121	31	25	Real Steel Gtr
121	32	25	Real Folk Gtr
121	33	25	Real 12 Strings
121	28	27	Real El. Gtr ST1
121	29	27	Real El.Gtr ST2
121	30	27	Real El. Guitar1
121	31	27	Real El. Guitar2